

Validación y Aprendizaje de la Participación en Redes: El Caso de los Productores de las Playas de Camurí Grande, Parroquia Naiguata, Estado Vargas

Nelson Morales*

Resumen

En los últimos años se ha prestado especial interés al enfoque de redes sociales con el cual se busca incrementar el capital social y la productividad. Este artículo documenta el proceso de construcción de una red social en Camurí Grande, Estado Vargas, a través del Programa Comunitario Participativo desarrollado por la Universidad Simón Bolívar para dar respuesta a las necesidades de los pobladores de este Estado a raíz de la tragedia que afectó el litoral costero en diciembre de 1999. La Universidad Simón Bolívar y el Instituto Latinoamericano de Investigación Social, patrocinador de esta experiencia, se ha interesado por registrar el proceso y el aprendizaje adquirido para potenciar su transferencia a nuevos procesos de articulación social.

Palabras claves: Participación, red social, comunidad, contexto socio-cultural, actores, unidades productivas locales, transferencia social.

*Sociólogo, Profesor de La Universidad de Los Andes. Consultor experto en trabajos de participación comunitaria, miembro activo de HUMANIC

Abstract

Validation and learning of participation networks: The case of beach producers from Camurí Grande, Naiguatá parish, Vargas State

The social networks approach which looks for increase the social capital and productivity, have been taken a special interest in recent years. This article reports about the process of a social network construction in Camurí Grande, Vargas State, through the Participative Community Program developed by Simon Bolivar University for the purpose to attend the inhabitants needs generated by the disaster that wasted the littoral of this State in December 1999. The Simon Bolivar University and the Latin American Institute for Social Research, sponsor of this experience, are interested in register the process and the resultants learnings to strength its transference to new processes of social articulation.

Key words: Participation, social networks, community, sociocultural context, actors, local productive units, social transference.

Introducción

Cuando los humanos nos organizamos para resolver nuestra cotidianidad solemos emprender acciones para mejorar nuestro entorno, aprendemos a dialogar, a trabajar en equipo, a planificar, y dado el caso, según el resultado de la experiencia, aprendemos cómo se deben o no hacer las cosas. Al avanzar en este proceso dialéctico nos transformamos y transformamos; cambiamos nuestra percepción de productores a consumidores o viceversa; cambiamos nuestra representación del ámbito familiar, educativo, laboral, y así sucesivamente. Al participar aprendemos a participar en diferentes organizaciones, formales e informales, cuyos marcos de referencia nos permiten reflexionar y aprender en y de escenarios diferentes que enriquecen nuestro universo existencial y conceptual.

Los grandes logros de las distintas sociedades son el resultado de la confluencia de múltiples factores, entre los cuales es imperativo incluir a la participación social, motivada ésta por elementos religiosos, políticos, económicos, sociales, etc. La participación social es un camino que se abre a las actuales generaciones para que se apropien en parte de su futuro y de nuevos escenarios de aprendizaje; como dice un pensamiento generalizado: «Nadie es mejor que todos juntos...».

En los últimos años se ha prestado gran interés al enfoque y al trabajo en redes sociales, pues a través de ellas se puede incrementar el

capital social y la productividad. En este artículo se documenta un ensayo que en tal sentido ha propiciado la Universidad Simón Bolívar (USB) con los productores de las playas de Camurí Grande, comunidad que forma parte del entorno inmediato de su núcleo en el litoral del Estado Vargas. La idea de constituir una red social en Camurí Grande surge en septiembre de 2001, como una respuesta a las necesidades y planteamientos de los pobladores de esta localidad del Estado Vargas, y en el marco de las actividades del Programa Comunitario Participativo que había iniciado la USB a raíz de la tragedia que afectó el litoral costero en diciembre de 1999. La propuesta estaba orientada a crear mecanismos especiales para activar el empleo productivo a través de modalidades de autogestión económica, que permitieran la capacitación para el trabajo y la producción de bienes y servicios como salida inmediata a un mercado en proceso de reanimación, para de esta forma encontrar opciones que contribuyeran a mejorar el ingreso familiar, las condiciones de vida de la población y en consecuencia el desarrollo de la comunidad¹.

Correspondió al autor, en su condición de investigador invitado de la Universidad de Los Andes, llevar a cabo el acompañamiento social de una parte del proceso y la elaboración de un informe sobre la naturaleza, características y modalidades de la participación en la conformación y funcionamiento de la Red de Cooperación Productiva Camurí Grande (en adelante RCPCG). Tanto la USB, como el Instituto Latinoamericano de Investigación Social (ILDIS), patrocinante de la experiencia, han mostrado especial interés en registrar el aprendizaje pertinente a los fines de potenciar su transmisión y transferirlo a nuevos procesos de articulación social.

En este artículo, que consta de cinco secciones, se recoge parte de dicha sistematización: la primera se refiere a un breve desarrollo conceptual de la participación como marco de referencia para una futura evaluación de las orientaciones y el desarrollo participativo de los actores; la segunda presenta un estado de la situación actual de la RCPCG; la tercera describe la estrategia metodológica que se empleó para el abordaje y el análisis de los cambios del proceso participativo según un conjunto de variables; la cuarta identifica los actores principales de la red, sus roles y las relaciones que establecen entre ellos y esquematiza los mecanismos e instancias de participación; y la quinta, indica los

¹ En el anexo 2 se incluye un resumen del Programa de Asistencia Integral para la Articulación de la Red de Cooperación Productiva Camurí Grande

próximos pasos para elaborar los eventos de aprendizaje y efectuar la transferencia social de la experiencia.

I. Marco de referencia conceptual

La participación social es un concepto complejo que admite múltiples significados. En el contexto de este trabajo entendemos la participación como un fenómeno que alude a la «la pretensión del hombre de ser autor de su propio destino, que se desenvuelve en un escenario preconstruído en el que, simultáneamente, están presentes otros actores con variados libretos» (Flisfish, 1992²). Vista así, la participación se enmarca en una acción colectiva con cierto grado de organización dentro de un proceso social que «abarca múltiples escalas y espacios» (Hopenhayn, 1988³). Tales espacios referencian dimensiones (política, económica, social, cultural, etc.) concretas y cambiantes, en donde los actores interactúan conforme a una estructura normativa, cognitiva y actitudinal, la cual provee orientaciones, pautas de conducta y expectativas. Se espera que con base en ello los actores establezcan sus estrategias de acción en la búsqueda de maximizar u optimizar sus intereses y logros.

En la participación, las personas y/o grupos poseen un sentido de cooperación y solidaridad, emprenden acciones, consciente y organizadamente, estimulados por sus propios pensamientos y necesidades, las gestionan autónomamente, y ejercen sobre ellas los controles necesarios para el logro de objetivos comunes o complementarios, todo ello en procura de construir y decidir colectivamente sobre el tipo de sociedad que procuran alcanzar⁴.

En una concepción sistémica, la participación es entendida como un proceso intencional, capaz de articular, en una unidad, los aspectos psicológicos, sociales, políticos y económicos. En otras palabras, debe:
-ser dinámica y autogeneradora, en el sentido de surgir de las

² Flisfish, Angel. «Algunos problemas conceptuales en el análisis de la participación». CEPAL, ILPES. Santiago de Chile, No. 16, julio 1992

³ Hopenhayn, Martín. «La participación y sus motivos». ILPES, CEPAL. Santiago de Chile, 1988.

⁴ Una discusión más amplia sobre el concepto de participación se encuentra en: Morales, Nelson. «La participación para el desarrollo ¿panacea, moda o engaño?» en Revista FERMENTUM, Año 5, No. 14, Septiembre – Diciembre 1995. pp. 25-52

propias personas y grupos.

- estar basada en una intención de construcción colectiva en la cual todos son parte activa, y no en un estado asistencial del cual algunos reciben parte.

- ser cooperativa, entendida como un círculo beneficioso, en donde cada actor aporta al colectivo según sus capacidades y posibilidades y recibe de éste en función de los servicios o bienes producidos socialmente.

- ser autogestionaria, en el sentido de que la responsabilidad de los actores comprenda a todo el proceso participativo, desde la planificación, la captación de recursos, la gestión, el control y la evaluación, hasta las decisiones sobre inversiones en áreas de beneficio colectivo.

La participación en redes implica la asociación u organización abierta y voluntaria de personas, grupos o instituciones en una actividad común, de la que pretenden sacar beneficios que no sean solamente individuales e inmediatos. Esta práctica procura siempre aprovechar la potencialidad que tiene todo individuo, grupo o comunidad para resolver problemas. El concepto de red social aparece para dar cuenta de nuevas formas de asociativismo. Los niveles de confianza, reciprocidad, cercanía social o contigüidad física pueden ser constatados a través de las redes sociales, pero cuando faltan la cohesión social y la confianza, las posibilidades de integrar una red se hacen más difíciles.

El análisis de redes permite captar mejor la fluidez y el cambio que se produce en las comunidades y proporciona una vía para identificar estructuras de actores, e incluso el llamado organigrama informal. Una red está formada por conexiones que representan relaciones formales, informales, sistémicas y organizacionales.

Las relaciones sociales de los productores son determinantes para la constitución de redes productivas, pues en tanto que actores económicos pueden traducir eficientemente su capital social en opciones de crecimiento para sus unidades productivas. En el caso de la RCPCG se trata de un sistema a través del cual los actores se asocian con la finalidad de participar en la producción, gestión,

distribución de beneficios y consumo de bienes y servicios.

II. Aproximación a la situación actual de la red de cooperación productiva Camurí Grande

En los últimos tres (3) años la comunidad de Camurí Grande ha realizado un ingente esfuerzo de reconstrucción física y social. En cuanto al segundo aspecto, se evidencia una dinámica social vinculada a la acción fragmentaria de algunos líderes locales orientada hacia la constitución de un tejido social caracterizado por la presencia de varios grupos con distintos niveles de formalidad y articulación. Una observación rasante permite constatar la existencia de algunas delegaciones o representaciones de organismos oficiales, empresas privadas, asociaciones civiles de intereses colectivos y numerosos grupos informales poco estructurados.

Con base en la indagación de campo es posible afirmar que el mapa social refleja diversas tonalidades en cuanto a la integración social de la comunidad y la participación de los actores más relevantes. Al parecer ha habido momentos culminantes en los cuales, pese a la heterogeneidad de origen y destino, sectores significativos han podido lograr procesos consensuales de gran intensidad, los cuales han permitido establecer plataformas de acción común en torno a problemas concretos. No obstante, tal acercamiento virtuoso también ha cedido paso a una variedad de posturas y actitudes que van desde la incredulidad o decepción hasta la expresión de marcadas diferencias de opiniones y de intereses, las cuales han originado sucesivas confrontaciones y contiendas. A ello habría que agregar comportamientos latentes o explícitos proclives al conflicto: marcada estratificación socioeconómica, consumo de bebidas alcohólicas en las calles, incumplimiento de acuerdos comerciales, liderazgo segmentado por territorios, falta de seguridad ciudadana y politización en la visión e interpretación de sucesos cotidianos que afectan la vida de la comunidad.

En este contexto sociocultural se desarrolla el proceso de construcción de la RCPCG. Remarcamos este hecho pues consideramos que es necesario conocer este entorno para comprender el significado y la intencionalidad de los actores y por ende la naturaleza y características de su participación.

Se ha establecido contacto con los líderes y actores relevantes de la red, a la vez que se ha comenzado a identificar sus experiencias, fuentes de legitimación y los motivos e intereses que impulsan o justifican sus

movimientos y ejecutorias. Además, se está llevando a cabo un registro de los acontecimientos locales más resaltantes que pueden afectar o modificar la construcción o consolidación de la red. Conforme a lo planteado, ya se identificaron diversos pivotes e hitos referenciales constitutivos del ambiente físico y social y se dispone de información que permite esbozar un perfil tentativo de los actores significantes, como también se han enunciado algunos supuestos acerca del origen y desarrollo de sus intereses individuales y grupales. Al respecto, se ha podido constatar la existencia de una fuerte diferenciación social con escasa permeabilidad, que al parecer obedece a un marcado sentimiento de territorialidad vinculado a sectores residenciales estratificados y a los contornos que delimitan las unidades productivas⁵; también se ha detectado un flujo de información que pareciera obedecer a motivaciones o intencionalidades políticas y a percepciones cargadas de subjetividad que tienen como referente a las instituciones y asociaciones formales que operan en la localidad. En este sentido, se ha previsto la posibilidad de graficar en un mapa sociográfico las alianzas circunstanciales y los núcleos de poder, así como la existencia de actores aislados y de externalidades.

III. Metodología de abordaje de la participación y análisis de las instancias de participación

-Consideraciones metodológicas

Cuando se trata de sistematizar procesos dinámicos y complejos, como el que hace referencia a la construcción de un tejido social mediante el estímulo de la participación y la creación de redes, los requerimientos metodológicos suelen ser múltiples. En nuestro caso ha sido necesario adoptar diversas estrategias de abordaje, desde la observación a distancia de los procesos, hasta la intervención directa en los eventos, en cada uno de los cuales se han aplicado varios tipos de técnicas que nos han permitido no sólo recabar la información pertinente, sino además contribuir en la animación o reforzamiento de las actividades desarrolladas. Por otra parte, ello ha sido complementado con el análisis documental y de contenido del programa. La intervención directa en los eventos ha facilitado el acercamiento a los hechos más relevantes en el instante en que éstos ocurren y ha permitido la realización de observaciones de campo y entrevistas a los actores involucrados, al igual que el registro de sus actividades cotidianas en diferentes escenarios.

A los efectos de sistematizar el análisis de la participación en la

⁵ En el anexo 1 se presenta un cuadro en el que se identifican tres estratos socioeconómicos entre los cuales existe un antagonismo latente.

construcción de la red, hemos identificado tres momentos significativos que coinciden con la manera como ha variado la participación desde el momento en que se gesta la RCPCG hasta la fecha. Para el análisis y caracterización de cada una de las etapas indicadas se ha propuesto su definición mediante la agrupación de los aspectos y rasgos del proceso participativo en las siguientes categorías de análisis: asistencia técnica, liderazgo, contexto económico, contexto político, contexto socio-ambiental, factores inhibidores y dinamizadores de la participación y nivel de madurez del grupo. Por último, se han explicitado los mecanismos e instancias de participación conforme a la distribución relativa de los actores intervinientes.

-Desarrollo de la participación

En el cuadro que sigue se resumen los rasgos más resaltantes que han caracterizado la variación de la participación en el período en referencia; en el mismo se precisan tres momentos o etapas tomando en cuenta la frecuencia e intensidad de la participación y la incidencia de situaciones o factores internos y externos que han provocado modificaciones en el ritmo y los resultados del proyecto.

La primera etapa, que denominamos «auge», se corresponde con el inicio de las actividades del Programa de Asistencia Integral para la Articulación de la RCPCG, en septiembre de 2001, y coincide con el impulso que alcanzó la participación como consecuencia de la conjunción de diversos hechos favorables, entre los cuales los que están asociados al síndrome post-traumático que siguió a la depresión provocada por la tragedia de Vargas y que se manifestó en la necesidad de la reconstrucción, en la esperanza por un futuro mejor y en la novedad. La segunda etapa, que llamamos «declive», corresponde a los meses en los cuales se escenificó el paro nacional, además de la incidencia de otros factores, tales como el retardo en la entrega de los recursos económicos por parte del ente financiero, los cuales afectaron directamente el curso que hasta los momentos llevaba la Red. Este momento se extiende desde diciembre de 2002 hasta el mes de marzo de 2003, el cual tuvo hondas repercusiones en la economía local y en la baja autovaloración de los grupos para superar las dificultades y limitaciones que escapaban a sus posibilidades de control. Durante este lapso de tiempo abortaron varios proyectos, se frustraron iniciativas, cesaron las obras de infraestructura y, en general, se produjo un sentimiento de desesperanza e incredulidad que comienza a mejorar y es el punto de partida de la tercera etapa denominada «Resurgimiento» en la cual se reactiva la RCPCG.

Vale mencionar que los motivos referidos en la segunda etapa obligaron a los ejecutores del programa a proponer y ejecutar un cambio en la estrategia metodológica, consistente ésta en la intensificación del acompañamiento social en tanto que «Acompasamiento» o sincronización con el ritmo comunitario⁶. En esta coyuntura, y sin haber vivenciado los acontecimientos de la primera etapa, fue que se incorporó el autor. Se quería con ello agregar una perspectiva complementaria desde la cual se pudiera comprender mejor el proceso de participación. Ello ha sido crucial, sobre todo después de la pausa o interrupción de las actividades que se produjo en la etapa del declive, ya que fue necesario evaluar lo acontecido mediante la identificación de vacíos, obviedades y supuestos. En este sentido, nos interesamos por examinar cómo y por qué ocurrieron los cambios en cuestión con el apoyo de guías de observación y entrevistas.

-Instancias y mecanismos de participación

La RCPCG es el centro de un sistema en el cual confluyen organizaciones de primer grado e instancias de segundo grado. Para afianzar el funcionamiento de la Red sus miembros se valen de distintos mecanismos de participación, entre los que se cuentan las asambleas y reuniones, los contactos cara a cara, las manifestaciones colectivas, el uso de los medios de comunicación, los avisos publicitarios y las comunicaciones escritas. Por otra parte, la red cuenta con tres órganos auxiliares con funciones decisorias, operativas y asesoras: la Asamblea Comunitaria, la Unidad de Participación Comunitaria y el Consejo Consultivo. La Asamblea realiza los diagnósticos, aprueba los proyectos a ejecutar y nombra las comisiones de trabajo. La Unidad de Participación Comunitaria agrupa a todos los actores con funciones ejecutoras y convoca las asambleas. El Consejo Consultivo promueve la concertación, los acuerdos interinstitucionales y refrenda con su autoridad la continuidad de las gestiones.

⁶ El acompasamiento es un modo natural de adecuación y adaptación a la realidad social signada por el dinamismo y la intencionalidad. Implica la correspondencia sistemática con los actores y la sincronización con el medio. Significa «llevar el paso» a cada persona o grupo según su ritmo individual y el valor subjetivo que le atribuyen a las situaciones rutinarias.

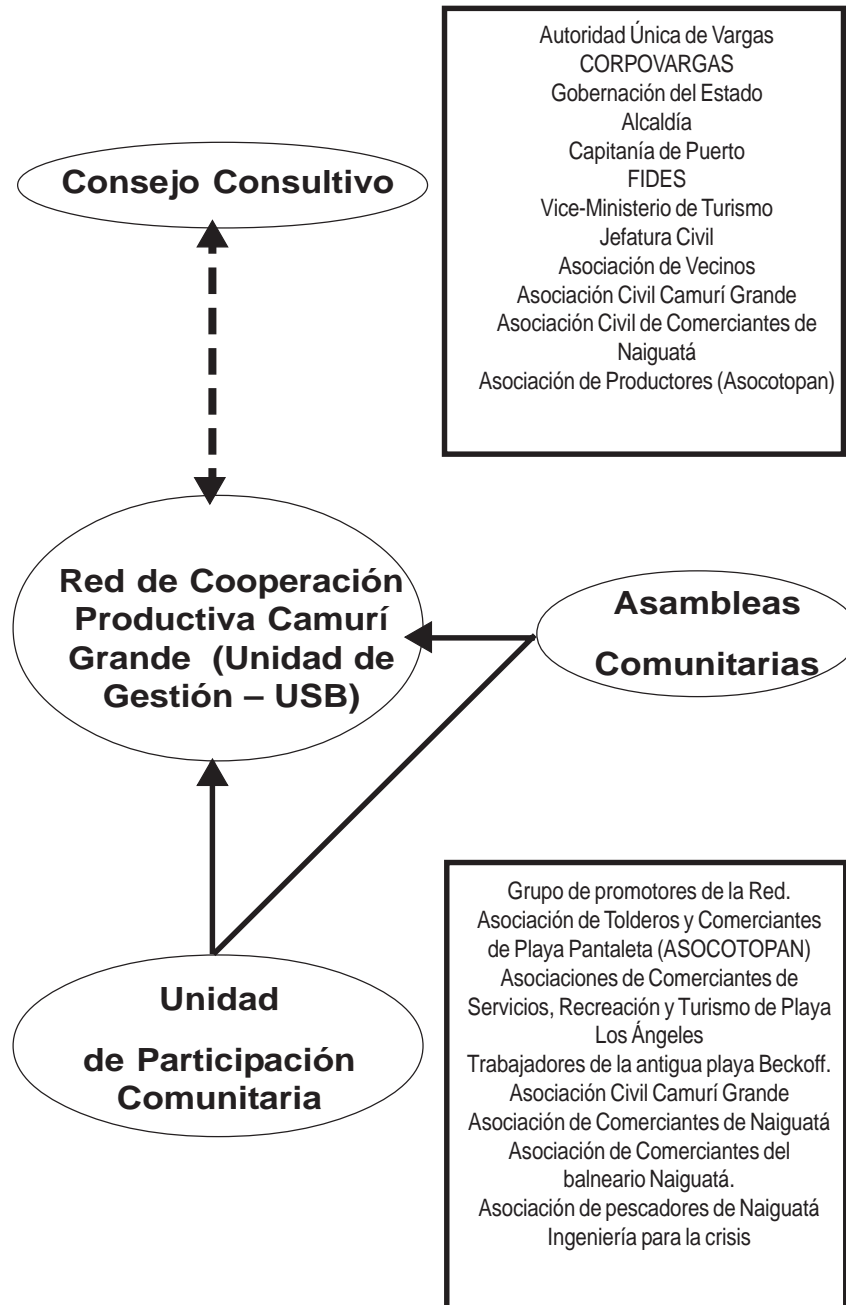
Variación de la participación			
Momentos Aspectos referenciales	(1)AUGE(Septiembre 2001 – Nov 2002)	(2) CAOS(Diciembre 2002/ Marzo 2003)	(3) RESURGIMIENTO(Abril 2003/ Momento Actual)
Liderazgo	Emergente, frágil.Limitadas bases de legitimidad y reconocimiento.Algunos orientados hacia asuntos sociales locales y otros hacia la política regional.	Se repliega. Pérdida de valoración y reconocimiento. Fragmentación, tendencia al alejamiento de otros líderes y propensión al individualismo grupal.	Inestable, legitimándose.Surgen nuevos líderes (empoderamiento).Demandan reconocimiento y valoración.Se propone una instancia de segundo grado (grupo élite o de notables) para asegurar voluntad de cambio.
Contexto Político	Apoyo nominal (o neutralidad) de las todas políticas. Instancias políticas locales sin unidad de mando o carentes de suficiente autoridad.	Paro nacional.Enfrentamiento entre fuerzas del gobierno y fuerzas de la oposición. Insurgencia de conflictos entre estratos sociales por diferencias políticas y ocupación del territorio.	Fuerte intervención de la Gobernación del Estado. Rechazo y amenazas a grupos opositores (se incluye a la USB).Se ejerce coerción sobre los líderes locales.Intenso proselitismo y manipulación.
Contexto Económico	La infraestructura muestra efectos de la tragedia. Alto desempleo.Actividades de sobrevivencia.Explotación comercial anárquica de los recursos de la playa.Baja incidencia de programas gubernamentales.	Alejamiento de los temporadistas.Cese de actividades de la playa.Incertidumbre, pérdida de ingresos.Agudización de las crisis económica.	Reactivación del proyecto de balneario.Realización de obras de infraestructura.Lucha por la obtención de puestos de trabajo y asignación de concesiones.Perspectivas de inversión a corto y mediano plazo.
Contexto socio-ambiental	Urgencia de acometer saneamiento ambiental.Cierta equiparación y solidaridad social: «la tragedia tumbó las paredes sociales». Familias desmembradas.Regreso de damnificados.	Ocurren invasiones y se construyen ranchos en la playa.Se agravan los problemas ambientales y de seguridad pública.Se incrementa el desorden urbanístico.Se propaga hostilidad entre sectores residenciales de estratos socioeconómicos altos y bajos.	Las invasiones son controladas.Se realizan obras de mejoramiento estético de las fachadas en un sector de la comunidad.Se inician reuniones orientadas a generar un clima social más tolerante.Se adoptan medidas para disminuir la inseguridad pública.

solidaridad social: «la tragedia tumbó las paredes sociales». Familias desmembradas. Regreso de damnificados.

agranan los problemas ambientales y de seguridad pública. Se incrementa el desorden urbanístico. Se propaga hostilidad entre sectores residenciales de estratos socioeconómicos altos y bajos.

fachadas en un sector de la comunidad. Se inician reuniones orientadas a generar un clima social más tolerante. Se adoptan medidas para disminuir la inseguridad pública.

<p>Factores Dinamizadores</p>	<p>Esperanza de mejorar. Novedad de la experiencia. Orgullo de ser Varguense, costeño. Respeto y creencia en el equipo de consultores de la USB.</p>	<p>Asunción de dificultades como retos. Necesidad de diversificación. Búsqueda de oportunidades. Autonomización, Empoderamiento, surgen soluciones creativas..</p>	<p>Reafirmación de respaldo de actores relevantes y aparición de otros. Competencia complementaria. Asistencia técnica renovada. Incorporación de nuevos actores expertos.</p>
<p>Factores Inhibidores</p>	<p>Inexperiencia, incapacidad. Resistencia al cambio. Falta de recursos materiales y financieros. Desinformación o información insuficiente. Desesperanza, pesimismo.</p>	<p>Incredulidad. Competencia desleal. Ocio, juegos, bebidas. Chismes, maledicencia.</p>	<p>Desconfianza y temor de perder posiciones o privilegios. Politización. Información sesgada y tendenciosa. Mercantilización de puestos de trabajo.</p>
<p>Asistencia Técnica</p>	<p>Planificada con base en cuatro componentes: marketing, anteproyecto de diseño, modelo de gestión y acompañamiento social. Amplia capacidad institucional: acuerdos y alianzas.</p>	<p>Se llevan a cabo actividades no planificadas y otras que no sintonizan con el ritmo comunitario. Interrupción transitoria de las actividades. Cesa temporalmente parte del apoyo institucional.</p>	<p>Se mantienen los objetivos del programa, pero se cambian aspectos estratégicos. Se incorporan nuevos consultores. Se reactiva la formalización de la RCP y la transferencia de la experiencia. Reaparece apoyo institucional aunque condicionado.</p>
<p>Conclusiones sobre la Participación</p>	<p>Suscitada. En proceso de organización. Se fundan varias organizaciones: CCCG, UPC, RCP, CC</p>	<p>Inorgánica, fluctuante y voluntarista. Las organizaciones se cierran. Algunos grupos se desintegran y otros entran en conflicto.</p>	<p>Condicionada e impuesta. Algunas organizaciones se reencuentran y otras se mantienen cerradas. Se crean nuevos espacios de intercambio y grupos. La participación femenina es crucial.</p>



Como hemos visto, las organizaciones que configuran las instancias formales de participación de la RCPCG constituyen un universo bastante heterogéneo en cuanto al origen de las mismas, ubicación en la estructura de poder, nivel de influencia, número de miembros, etc.

En cuanto a la importancia del aporte de las organizaciones, es de advertir que algunas tienen una incidencia meramente nominal, mientras que otras han tenido una acción determinante en cuanto a la configuración de la estructura social y su dinámica. Asimismo, la magnitud y significación de las mismas ha variado en función del tiempo. Durante la primera etapa o período de auge, la mayoría de ellas actuaron en correspondencia y orientadas por un mismo objetivo: la creación y gestión de la red. Posteriormente esto ha cambiado dramáticamente, pues algunas de las instituciones más relevantes desde el punto de vista del poder que manejan, no han respondido con la misma constancia a la convocatoria a las reuniones y se han mantenido al margen o hasta han adoptado posiciones más bien de rechazo a las actividades pautadas o emprendidas por la Red.

En la fase más reciente, la etapa de resurgimiento, se ha logrado reagrupar a la mayoría de las organizaciones que forman la Unidad de Participación Comunitaria (UPC), principalmente a las unidades productivas locales, las cuales han reaccionado ante el inicio, por parte de la Gobernación del Estado, de las obras de construcción de un balneario en playa Pantaleta⁷ sin la debida consulta a los más afectados (los productores) y tal como correspondía hacerlo conforme a los lineamientos y recomendaciones que ellos mismos habían establecido internamente. Por otra parte no se ha podido reunir de nuevo el Consejo Consultivo en pleno por razones de divergencias ideológicas entre sus miembros, lo cual ha obligado en la práctica a que las comunicaciones se efectúen en forma directa, parcialmente y de manera interesada. De ahí que en la actualidad la RCPCG sigue reuniéndose bajo las directrices de sus líderes y la asistencia técnica del equipo de la USB con el fin de adelantar gestiones encaminadas a aprobar un proyecto de balneario modelo (del tipo «bandera azul»), un sistema de gestión de la playa y la legalización de sus estatutos y reglamentos para asegurar la representatividad y ampliar su poder de negociación.

⁷ Playa Pantaleta es una de las tres playas de Camurí Grande, y tiene cierta fama entre los surfistas.

IV. Actores, instancias y mecanismos de participación

Si imaginamos el mapa de relaciones entre los actores que conforman la RCPCG evidenciamos una estructura compleja y que varía constantemente en función de los avatares de la cultura política regional y de las contingencias locales. Esta estructura está constituida por personas, grupos y organizaciones, situadas en espacios geográficos y sociales diferentes, y con objetivos múltiples, algunos de ellos complementarios y otros contrapuestos. La «cartografía social» así reflejada permite distinguir los actores y los nodos o puntos de articulación del sistema de relaciones de la red, las orientaciones, intereses y motivaciones de los actores y los modos o formas de desempeñar sus roles. Esta visión facilita el análisis de la participación de los actores según el caso particular que define su situación en un momento dado. En esta sección identificamos a los actores según su ubicación en la estructura de poder y de acuerdo con la función o rol que desempeñan. Asimismo, indicamos algunas singularidades que tales configuraciones pueden significar para el desarrollo y la consolidación de la Red.

Los actores podrían ser identificados y clasificados conforme a diferentes criterios (género, oficio, rol, etc.), pero hemos preferido agruparlos sencillamente de acuerdo a lo que hacen o representan en sus grupos de pertenencia y en función de sus vínculos con la RCPCG.

La inserción social y el radio de acción de los actores de la Red sigue patrones específicos de agrupamiento y lealtad: perímetro territorial (lugar de residencia y/o de trabajo), amiguismo, familismo (compadrazgo), afiliación política, pertenencia religiosa y región o zona de origen. Estos patrones proveen un mínimo de distancia y referencialidad y constituyen la «membrana» del tejido que cohesiona la Red. Por ello la naturaleza de la actividad de la RCPCG extiende sus límites en forma de ramificaciones desde Camurí Grande hasta Playa Los Ángeles, Naiguatá y poblaciones circunvecinas.

En este contexto nos interesa distinguir los actores más relevantes de la Red, es decir, aquellos que detentan poder o ejercen influencia dentro de su ámbito, como también las relaciones que establecen las organizaciones entre ellas y con respecto a las instituciones del Estado.

1. Autoridades gubernamentales y administrativas
2. Productores de las playas
3. Proveedores
4. Representantes de asociaciones comunitarias locales
5. Temporadistas o residentes vacacionales
6. Usuarios de la playa
7. Profesionales y técnicos de la Universidad Simón Bolívar

Las autoridades gubernamentales y administrativas están representadas en la Gobernación del Estado, la Corporación del Estado Vargas (CorpoVargas), la Autoridad Única, la Alcaldía y la Jefatura Civil de la parroquia de Naiguatá. A la Gobernación le corresponde la elaboración de las políticas públicas, la contratación de obras de infraestructura y el desarrollo de programas sociales. A CorpoVargas le concierne la realización de las obras de reconstrucción del litoral costero que fue afectado por la tragedia de 1999. A la Autoridad Única le compete la coordinación interinstitucional y la compatibilización de los programas y obras. A la Alcaldía le compete la realización de obras de interés colectivo y la administración de los servicios públicos de la jurisdicción, incluyendo a las playas. A la Jefatura Civil de Naiguatá le incumbe el orden público de la parroquia y apoyar los programas emprendidos por la Gobernación del Estado.

Es importante considerar que entre todas estas instancias del poder público debería existir cierta unidad de criterio y de acción con respecto a la población que han de favorecer, sin embargo tal aspiración no se ha experimentado debido a que entre la Alcaldía y los otros entes públicos del Estado existen discrepancias de orden político. Se supone que estas instancias deberían asumir un rol de orientación y estructuración del proceso de gestión de la Red, pero sus energías se han consumido en parte en una pugna o confrontación interna que ha causado más estragos que beneficios. Esta falta de voluntad política entre las organizaciones públicas ha provocado una intensa competencia entre ellas y ha limitado las oportunidades que ellas mismas han propiciado, al menos en el discurso, con el propósito de potenciar sus programas.

En general, se aprecia que hay imprevisión y desigualdad en el trato que reciben los diferentes sectores poblacionales en función de las simpatías que expresen hacia uno u otro ente oficial. Aunque existe una estructura formal y un conjunto de disposiciones normativas que deberían ordenar los encuentros e intercambios, en la práctica éstos casi siempre

responden a impulsos no programados y a intereses grupales y personalistas. En ellos suele predominar el poder del Estado; los pactos y alianzas cupulares prevalecen sobre el diálogo, la negociación y los acuerdos concertados o consensuales. Debemos tener presente estas discordancias para entender las dificultades de articulación entre las instancias oficiales y las organizaciones de base que configuran la Red.

Ahora bien, es interesante señalar –aunque parezca un hecho paradójico– que pese a tales fricciones, se han generado importantes espacios de confluencia a nivel de la base, pues han surgido acuerdos y compromisos entre las organizaciones locales para ocuparse de problemas que, en otras circunstancias, correspondería a los entes públicos resolverlos. Por otra parte, se ha promovido también el surgimiento y desarrollo de nuevos procesos de participación y gestión a nivel local que han activado el capital social y la búsqueda de soluciones novedosas y creativas.

He aquí una fortaleza que habría que potenciar para garantizar la sostenibilidad de la Red. Al mismo tiempo, estimamos que habría que realizar un esfuerzo de mediación para que las propias instituciones del Estado converjan más allá de sus diferencias programáticas o de estilo y puedan aproximarse a los actores locales y apoyar sus iniciativas.

Los productores de las playas forman un grupo heterogéneo, pero todos tienen en común el haber creado ellos mismos su propio oficio y empleo: alquilan toldos y sillas, venden comida, bebidas, adornos, cuidan carros, etc. Hace dos años no eran más de una docena, en la actualidad su número se acerca al medio centenar, y ello pese al recelo que ha despertado la llegada de nuevos competidores. Su distribución a lo largo de las playas ha tomado en cuenta diversos factores como: si son o no nativos del lugar, la calidad e intensidad de las relaciones con la familia, la antigüedad y la pericia lograda en el oficio y los vínculos con personas ubicadas en posiciones de poder político o económico. Han fundado varias organizaciones: Grupo de promotores de la Red, Asociación de Tolderos y Comerciantes de Playa Pantaleta (ASOCOTOPAN), Asociación de Comerciantes, de Servicios, Recreación y Turismo de Playa Los Ángeles, Asociación de Trabajadores de la Antigua Playa Beckoff, Asociación de Pescadores de Naiguatá.

Los proveedores son comerciantes establecidos en la zona o itinerantes: supermercados y abastos, licorerías, tiendas de ropa y de

artículos deportivos, bazares y quincallas, venta de repuestos automotores, pescaderías, librería, farmacia, etc. Están organizados en asociaciones civiles por sectores o rama de actividad. Sus representantes ejercen una poderosa influencia en la dinamización de la economía local y en el respaldo de los actos sociales y culturales que frecuentemente se organizan para festejar tradiciones y fechas memorables.

Los miembros de las asociaciones comunitarias locales incluyen tanto a grupos legalmente constituidos, como el club Camurí Grande y la Asociación Civil Camurí Grande, como a otras organizaciones cuasiformales e informales, tales como las asociaciones de vecinos, los sindicatos de trabajadores, las cooperativas, los clubes deportivos (bolas criollas, dominó, remate de caballos), confesiones religiosas (católicos, evangélicos, testigos de Jehová), coral infantil, grupo de danza, círculo bolivariano y otras agrupaciones políticas. Por supuesto, tal pluralidad de grupos refleja una gran diferenciación entre estratos socioeconómicos, intereses gremiales y creencias ideológicas.

Los temporadistas o residentes vacacionales son las personas que habitan esporádicamente y por cortos períodos de tiempo los elegantes apartamentos de los grandes edificios construidos en el borde costero. Su relación con la comunidad es escasa y está mediada a través de los empleados que vigilan sus propiedades y de los empleados del Club Camurí Grande, algunos de los cuales son naturales del lugar. Los propietarios de estas residencias son benefactores o patrocinan económicamente las actividades que realiza la Asociación Civil Camurí Grande: asistencia médica y odontológica, preescolar e infocentro.

Los usuarios de las playas si bien no están organizados formalmente, se han ocupado de promover eventos deportivos y musicales y de colaborar con el saneamiento del lugar. Además, entre ellos y los productores de han creado afinidades y lealtades, como es el caso de los jóvenes que practican surf quienes siempre vuelven con los mismos productores que les han prestado el servicio. En este sentido es interesante observar que ellos han defendido las propiedades oceánicas de la playa, mantienen una página Web en Internet sobre sus condiciones y han hecho propuestas que han sido incorporadas al proyecto de balneario promovido por la USB.

Los profesionales y técnicos de la Universidad Simón Bolívar forman dos grupos: los que trabajan en diversas obras en el núcleo del

litoral y viven en la comunidad y el equipo que tiene la responsabilidad de brindar asistencia técnica dentro del programa de participación comunitaria. Los primeros se han integrado a la vida cotidiana como actores a través de los grupos ya descritos; los segundos han intervenido de diversas maneras en la constitución y desarrollo de la RCPCG: en la promoción, el acompañamiento social, la capacitación, la adopción del modelo de gestión, la sistematización y transferencia de la experiencia.

V. Próximos pasos

-Reflexiones necesarias

Habida cuenta de la intensidad de los hechos que están acaeciendo actualmente en la comunidad, relacionados con las obras que está emprendiendo la Gobernación en la playa⁸, y que podrían suscitar eventos no previstos, estimamos necesario apuntar algunos lineamientos sobre los cuales creemos se desenvolverá el proyecto en el futuro inmediato. De acuerdo con el curso que han tomado los acontecimientos locales, derivados éstos de las intervenciones puntuales y decisivas de los actores con mayor poder político, consideramos que es prudente que el acompañamiento social tenga como característica principal el diálogo y la conciliación entre los actores enfrentados por motivaciones políticas y económicas en un esquema ganar-ganar. A tal efecto, es de advertir que el inicio –un tanto sorpresivo– de las obras del balneario por parte de la Gobernación de Vargas ha desencadenado reacciones inmediatas un tanto violentas en los actores implicados y ello ha provocado reacomodos en la estructura y dinámica social de los actores. Por ello hemos creído importante continuar realizando la sistematización del proceso a los fines de establecer la posición de éstos, sus atributos, actitudes y valores con el fin de evaluar la importancia que estos le otorgan a su participación en la red y si están conscientes y dispuestos a asumir los costos y compromisos sociales, psicológicos, éticos, económicos y temporales que requiere el funcionamiento de una organización como la planteada. Por otra parte, estimamos que el registro y la sistematización de todo este interesante «ajedrez social» será muy útil para comprender a profundidad los determinantes y resultados de la participación a futuro y para preparar materiales de enseñanza aplicables

⁸ Al parecer, según el criterio de la mayoría de los asistentes a las reuniones de la RCPCG, las obras de ingeniería que la Gobernación está realizando en la playa no obedecen a un plan racional que persiga el beneficio de los productores, sino que las mismas sólo sirven para encubrir negociados y comisiones e intensificar el proselitismo político.

en eventuales actividades de aprendizaje y en las actividades de transferencia. .

Transferencia social de la experiencia y eventos de aprendizaje

La consolidación y preservación del espacio que le corresponde jugar a la universidad en su entorno comunitario supone la posibilidad de que el aprendizaje logrado pueda ser replicado a otros ámbitos. Para ello sería necesario describir formas y medios de asegurar que dicha transferencia se pueda producir adecuadamente.

Concebimos la transferencia social como toda actividad que contribuye a que un grupo pueda apropiarse de una tecnología social productiva que le sea útil a partir de los aportes de otro grupo que haya desarrollado experticias comprobadas en esa materia. El análisis de la transferencia de tecnología social remite a diversos tipos de factores: los actores (el proveedor y el beneficiario de la tecnología), el contenido, el medio, los instrumentos, las compensaciones materiales o intangibles, el grado de apropiación, la selección y adaptación de la tecnología al nuevo contexto, su incidencia o impacto, etc. Pretendemos abordar estos puntos de aprendizaje para convertir el resultado en materia de análisis y fundamento de los talleres o eventos de aprendizaje a realizarse conforme a módulos integrados de conocimientos demostrativos.

Cuadro síntesis del proceso de replicabilidad de la experiencia



Por último, vale la pena señalar que una forma de difusión y transferencia de la experiencia considerada ya está ocurriendo a través de la emulación o transposición de actividades entre las comunidades vecinas a Camurí Grande. En efecto, se ha podido constatar que a las reuniones de la red están asistiendo productores y observadores de otras playas, como Punta Care, Naiguatá y Los Angeles. Varios de los presentes en esas reuniones han manifestado su deseo de emular la experiencia de Camurí Grande y ya han elevado solicitudes para que el proyecto sea extensible a sus ámbitos productivos.

Conclusión

El examen del proceso de participación desde las coyunturas temporales y en función de las categorías de análisis nombradas nos ha permitido captar las dimensiones de la realidad social en su complejidad y dinamismo. Adicionalmente, la elaboración de la «cartografía social» ha mostrado a los actores en momentos diferentes y ha revelado la importancia de la estructura social local, la influencia o poder que detentan los líderes, las bases que se sustentan dicho liderazgo y las orientaciones (intereses y motivaciones) del mismo.

En este momento es posible comentar que la participación comunitaria en la construcción de la RCPCG todavía tiene por delante un largo camino que recorrer si nos atenemos al ideal de la participación que presentamos en el marco conceptual. A pesar de que el proyecto contempla instancias formales de participación y que los esfuerzos del equipo técnico han estado orientados a fomentar la participación de los actores vinculados a la red, los hechos muestran altibajos e inconsistencias en el comportamiento de los actores.

Es evidente que la participación de los actores en la Red responde a motivaciones variables o circunstanciales, la mayoría de las veces vinculadas a objetivos e intereses económicos y políticos inmediatos, por lo que no resulta extraño que el comportamiento de algunos de ellos tengan modos de expresión contradictorios, es decir, que amolden sus conductas dependiendo del escenario en el cual se encuentran, adaptándose a las pautas que determinan las circunstancias.

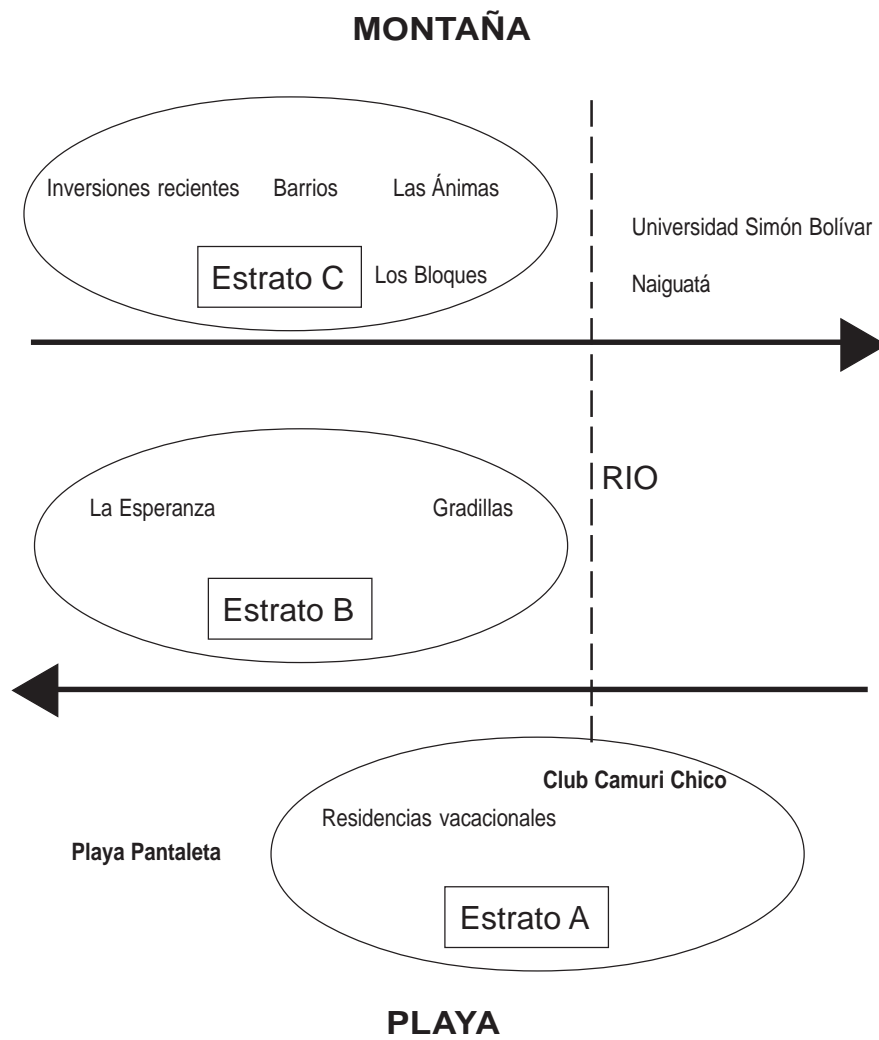
En general los líderes formales locales aun poseen un limitado poder e influencia y les resulta arduo recibir reconocimiento tanto de

sus adherentes más inmediatos como de las autoridades y por eso mismo tienden a centrar su acción en ámbitos bastante reducidos. La mayoría de ellos se preocupan fundamentalmente por intereses particulares o inmediatos correspondientes a su sector residencial o de trabajo. Los que se interesan por problemas regionales y nacionales es porque persiguen intereses políticos proselitistas y necesitan salir a buscar apoyo más allá de la comunidad. Aunque residen en ésta, suelen ir con frecuencia a la capital del Estado o a la ciudad de Caracas para realizar sus gestiones. Por otra parte, comienzan a perfilarse algunas personas con potencial de liderazgo en el sentido de que poseen atributos que aun no han sido explotados.

El aprendizaje de la experiencia ha sido revelador, la construcción de la red ha tenido un impacto sensible en los actores que la integran y ha significado una oportunidad para que ellos puedan evaluar los resultados de su propio desenvolvimiento y aprendan sobre la marcha. Esto se denota en los cambios que se han producido en la dinámica de la interacción de los actores respecto a sus experiencias pasadas.

Los líderes formales han adquirido una cierta conciencia del papel que ellos representan en la comunidad, sobre todo en la transición que están viviendo. Al respecto es interesante señalar que, a pesar de que persisten espacios de no-coincidencia, en ellos se ha generado un sentido de identidad, pertenencia y lealtad, y una visión compartida con respecto a lo que representa la creación de la red productiva como una oportunidad de aprendizaje y fortalecimiento. En este sentido, estiman que el ejercicio solidario les permitirá «blindar» la permanencia de la red, de cara a eventuales riesgos de intromisión de actores ajenos a lo que ha sido su dinámica hasta el momento actual.

En definitiva, perciben que esta coyuntura representa una etapa de transición hacia niveles más exigentes de empoderamiento y autonomía en los que deberán asumir integralmente la gestión de la red. A partir de lo que evidencian las representaciones cartográficas, y pese a la variabilidad de posiciones y relaciones que aparecen en los sistemas de relaciones, se puede concluir que hasta el momento, la mayoría de los líderes identificados expresa un claro reconocimiento de la importancia de participar como miembros activos de la red y valoran la influencia que, a través de ella, pueden ejercer sobre instancias y ámbitos institucionales que de otro modo no tendrían.



ANEXO 2

UNIVERSIDAD SIMON BOLIVAR

Unidad de Programas Especiales

Descripción del Programa de Asistencia Integral para la Articulación de la Red de Cooperación Productiva Camurí Grande

La consolidación de una Red de Cooperación Productiva en Camurí Grande que integre e interrelacione las capacidades de los emprendedores locales para la prestación de servicios sustentados en el uso y aprovechamiento del recurso playa, se sustenta en la premisa fundamental que, dada la existencia de un grupo de productores y prestatarios de servicios ubicados en Camurí Grande, con la suficiente energía emprendedora, éste puede fortalecerse y crecer de manera armónica si cuenta: a) con el apoyo de acciones de gerencia social que estimulen el desarrollo asociativo y comunitario, y b) con el soporte financiero para permitir el acceso a los recursos técnicos que faciliten los procesos de aprendizaje asociados a la adquisición de tecnología y al desarrollo de capacidades para la innovación.

El apoyo a la Red de Cooperación Productiva Camurí Grande, se instrumentará en términos de diseño y la implantación de un programa de asistencia técnica integral, de naturaleza social y tecnológica, con la participación conjunta y activa de los emprendedores de Camurí Grande, orientando a mejorar sus esquemas de productividad, la calidad y la competitividad de sus actividades de producción / prestación de bienes y servicios, mediante:

a) La asistencia y el asesoramiento a los emprendedores, con la finalidad de complementar y perfeccionar sus conocimientos técnicos para el mejoramiento de sus procesos productivos y de prestación de servicios, y a la introducción de la noción de calidad y de la cultura de servicios, de modo de propiciar un proceso de innovación incremental en cada una de las unidades productivas que se consideren.

b) La implementación de un programa de formación con la finalidad de mejorar las habilidades de los emprendedores que les permitan un mejor desempeño de las funciones administrativas y de gestión empresarial de las unidades productivas.

c) El diseño y la promoción de diferentes iniciativas organizativas, apoyadas en torno a la figura del Centro de Formación Productiva, con la finalidad de que los emprendedores tengan acceso, por ejemplo, a la gestión de compras conjuntas para un suministro adecuado de materias primas e insumos y aprovechen al máximo las ventajas del hecho asociativo.

El programa se ejecutará siguiendo un enfoque de desarrollo a partir de la base, orientado a desarrollar las capacidades endógenas de la localidad, mediante la movilización de los recursos de la comunidad y la participación activa de los beneficiarios en las distintas fases del programa

Objetivos del Proyecto

Objetivo general:

Promover y generar condiciones y oportunidades de formación productiva, el desarrollo de emprendedores y de iniciativas empresariales, en torno a la figura de la Red de Cooperación Productiva y mediante el aprovechamiento de los recursos y vocaciones existentes en la localidad de Camurí Grande.

Objetivos específicos:

- a) Generar una propuesta de ordenamiento espacial de las actividades y servicios de balneario en Camurí Grande, que sirva de base para la producción de bienes y servicios integrados a la Red de Cooperación Productiva Camurí Grande.
- b) Elevar las capacidades técnicas y los niveles de productividad de los emprendedores de Camurí Grande, a partir de acciones que promuevan la competitividad y la habilidad innovativa.
- c) Fortalecer las capacidades de organización y de gestión empresarial de los emprendedores de la localidad de Camurí Grande.
- d) Desarrollar tecnologías apropiadas y generar conductas sociales que permitan un desarrollo económico sostenido de la Red de Cooperación Productiva Camurí Grande.
- e) Experimentar, conjuntamente con los emprendedores beneficiarios, procesos organizacionales y asociativos que garanticen el impacto, la eficiencia y la sustentabilidad en el tiempo de las actividades productivas.

Componentes del Proyecto

1) Estudios Económicos y de Marketing: Tiene como finalidad precisar el tipo de bienes y servicios a ser generados por la Red de Cooperación Productiva; estos bienes y servicios estarán determinados por las preferencias de la comunidad y por las características del mercado y por otras variables de índole económica y ambiental.

2) Anteproyecto de Diseño: Tiene como finalidad definir el uso de espacios del balneario para la prestación de servicios o producción de bienes.

3) Diseño del Modelo de Gestión: Tiene como finalidad definir una opción viable y sostenible de organización, administración y gerencia de la Red, bajo un enfoque participativo e integrador.

4) Acompañamiento Social: Su finalidad es la de propiciar la interacción creativa y dinámica entre el equipo del proyecto y la comunidad beneficiaria del mismo y crear las capacidades requeridas para su viabilidad y sostenibilidad en el tiempo.

El acompañamiento social, como elemento indisoluble del Programa de Asistencia Integral para la Articulación de la Red de Cooperación Productiva Camurí Grande, se inscribe en la filosofía de gestión de la Unidad de Programas Especiales de la Universidad Simón Bolívar, según la cual no es posible concebir un desarrollo económico y social en una localidad sin generar, en su comunidad en general y en sus actores claves en particular, las capacidades para participar activamente en las decisiones que los afectan.

Esta concepción de acompañamiento social es cónsona con los requisitos comúnmente aceptados para que los procesos de participación comunitaria sean realmente efectivos; estos requisitos son:

- Las comunidades deben estar informadas.
- Las comunidades deben organizarse.
- Las comunidades han de estar capacitadas.
- La comunidad debe estar dispuesta a participar activa y responsablemente en el Programa.
- Los procesos de participación comunitaria deben institucionalizarse;
- La participación comunitaria se viabiliza en el marco de adecuados mecanismos de coordinación interinstitucional.
- Los procesos de participación exigen una clara disposición de compartir decisiones con las comunidades.

En este sentido, el acompañamiento social se concibe, dentro del programa, como una estrategia transversal destinada a conferirle eficacia, eficiencia, transparencia, legitimidad y viabilidad al mismo y, ciertamente, la necesaria sostenibilidad de sus beneficios.

Organizaciones o actores Involucrados:

- Productores y Emprendedores de la localidad
- Universidad Simón Bolívar -Unidad de Programas Especiales / Instituto de Estudios Regionales y Urbanos / Sede del Litoral
- Asociación Civil Comunidad Camurí Grande
- FONACIT